



dom
ROKA
2007

Ako na dovolenke

TEXT: Adela Motyková

TAK VYJADRUJÚ POCIT Z BÝVANIA V ATRAKTÍVNOM BUNGALOVE JEHO SPOKOJNÍ MAJITELIA. PRESVEDČTE SA SPOLU S NAMI AJ VY, ŽE TENTO DOM VYHRAL ČITATEĽSKÚ ANKETU DOM ROKA 2007 ZASLÚŽENE!

V blízkom okolí Bratislavy vyrástla lokalita s niekoľkými novými prízemnými domami, ktoré ponúkala developerská spoločnosť na predaj. Jeden z týchto domov si vybrali aj mladí manželia s dvomi malými deťmi. Moderný 4-izbový prízemný dom s dvojgarážou postavený podľa katalogového projektu a určený pre náročnejších klientov im vyhovoval dispozične, vybavením i väčším pozemkom. „Pre nás bolo dôležité aj to, čo má dom okolo, všetky izby majú prístup priamo do záhrady, mám tu výhľad z celého domu na deti, keď sú vonku, a rovnako aj zo záhrady do domu“, zdôvodnila vý-

FOTO: DANIEL DOLEŽAL



ber domu jeho majiteľka.

Ťažiskom domu, ktorý má pôdorys tvaru L, je priestranná obývacia izba spojená s jedálňou a kuchyňou do jedného veľkopriestoru, ktorý je cez presklenú stenu prepojený s čiastočne prekrytou terasou. Atraktivitu tohto priestoru zvyšuje aj kozub symetricky umiestnený vzhľadom na zvýšený priestor pod strechou s čiastočne viditeľnou konštrukciou krovu. Dom je totiž bez stropnej konštrukcie s priestorom otvoreným do krovu a s presvetlením strešnými oknami.

„V tomto dome sme zmenili iba farbu stien v obývačke, všetko ostatné zostalo pôvodné, tak ako sme dom kúpili“, dozvedeli sme sa od majiteľky. Prezradila nám aj to, že sa chystajú vymeniť kuchynskú linku, ktorá im síce neprekáža, chcú si ju však ešte vylepšiť, prispôbiť a bude to krok k lepšiemu.

V časti domu, kde je otvorený obývací priestor je ešte garáž prístupná z ulice a veľká technická miestnosť.

V druhej časti domu je nočná zóna so spálňou rodičov a dve izby pre deti. Priestor detských izieb je zväčšený o plochu na spanie umiestnenú nad



Kombinácia bielej omietky a imitácie kamenného obkladu vytvára elegantnú fasádu nielen z uličnej časti. vstup do domu je mierne zapustený a vstup do garáže zase vysunutý.



Na okraji bazény je učupený jeho strážca - kamenná fontánka, ktorá zatriktívňuje záhradné prostredie



▲ Kúpeľňa je vybavená modernou sanitou, majitelia ocenili najmä dvojumývadlo

► Ťažiskom domu je priestraná obývacia izba spojená s jedálňou a kuchyňou

dverami. Komfort rodičovskej spálne zvyšuje šatník a samostatná kúpeľňa. Detské izby však neboli zariadené pre deti, ale ako spálne a domáca pani nám to vysvetlila:

„Keď sme kupovali tento dom, našim pôvodným zámerom bolo, že ho budeme mať ako bývanie na leto kvôli deťom a na zimu sa vrátíme do Bratislavy, preto sme neplánovali zariadiť detské izby ako detské, ale ako hosťovské. Cez leto sme tu mali vždy veľa priateľov, príbuzných, kúpali sme sa, do noci grilovali, bolo nám dobre a naše návštevy nemuseli utekať domov, mali kde prejsť. Teraz, keď sa rozhodli pre trvalé bývanie zariaďujú jednu izbu pre deti. Do všetkých izieb sa vstupuje z dlhej chodby, ktorá je presvetlená cez okienka nad dverami do izieb a cez svetlolaamy, ktoré privádzajú denné svetlo zhora, cez strechu. Na chodbe je vstavaný šatník a okrem kúpeľne pre rodičov je tu ešte jedna kúpeľňa s vaňou, dvojumývadlom, bidetom a WC. Zariaďova-







cie predmety, obklady a dlažba tu boli ako vybavenie domu, majitelia si priniesli iba uteráky a hygienické potreby. A ako nám domáca pani prezradila, boli radi, že nemuseli byť pri realizácii a pozerat' sa ako to niekto robí, striehnuť, či je to dobre...

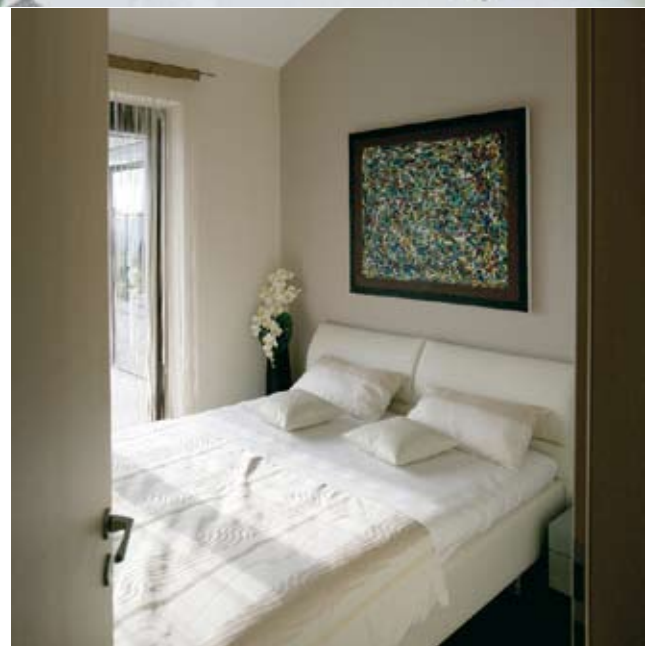
Priestranný pozemok okolo domu je navrhnutý na oddych a relaxáciu, preto je z väčšej časti pokrytý trávnikom. Udržiavanú zatrávenú plochu lemujú kompozície nízkych a plazivých porastov okrasných drevín a stálezelených kríkov. Nechýba tu ani otvorený bazén v bezprostrednej blízkosti domu, ktorý ozvlášťuje výtvarné dielo. Je to vlast-

▲ Farebnosť hlavnej obytnej časti domu je v obľúbených farbách majiteľky domu. Biela a béžová prevládajú aj v ostatných obytných priestoroch.

► Jedna z hostovských izieb sa v blízkej budúcnosti premení na detskú izbu

KONTAKT

EUROLINE SLOVAKIA, s. r. o.
 Vajnorská 134/A
 831 04 Bratislava
 tel.: 02 44 458 549
www.eurolineslovakia.sk





ne fontánka z kameňa v podobe sediaceho človeka na okraji bazéna. Na bazén nadväzuje vydláždená terasa, ktorá je čiastočne prekrytá – v nadväznosti na obývaciu časť domu. Tu je umiestnený vonkajší kozub s grilom a záhradné sedenie. O túto plochu je v období teplejšej časti roka rozšírený obytný priestor. Dá sa tu pohodlne stolovať a aktívne odpočívať.

Dom je postavený z tehlového systému Porotherm. Obvodové steny sú hrubé 38cm a zateplené 8cm hrubou tepelnou izoláciou z polystyrénu, vďaka čomu dom dobre drží teplo. Dobře zateplená je aj strešná konštrukcia 26 cm

hrubou minerálnou vlnou, ako krytina je použitá betónová škridla Bramac.

Moderná dispozícia domu sa odzrkadľuje aj v prvkoch priečelia – výrazné členenie vstupu, veľké presklené plochy vo väzbe na terasu, kombinácia silikátovej omietky a imitácie kamenného obkladu na fasáde. Vonkajšie žalúzie na zasklených plochách zvyšujú tepelný komfort aj bezpečnosť.

Dom je vybavený klimatizáciou, dlážkovým vykurovaním s ekvitermickou reguláciou. Ako druhý zdroj vody je na pozemku vybudovaná vlastná studňa s automatickou vodáreňou a zavlažovacím systémom. ■

INZERCIA